

**T.C.**  
**ESKİŞEHİR VALİLİĞİ**  
**İl Müftülüğü**

**PANDEMİ İNFLUENZA (COVID-19) FAALİYET PLANI**

**GİRİŞ**

Pandemik İnfluenza Planı'nın amacı; bir influenza (COVID-19) pandemisinden etkilenecek İl Müftülüğü kurum personeli ve ona bağlı kurum ve kuruluşların influenza (COVID-19) pandemisini tanımalarını, rollerini ve sorumluluklarını yerine getirmek üzere en uygun şekilde hazırlık yapmalarını ve pandemi durumunda koordinasyon içinde hareket etmelerini yardımcı olacak bilgi ve çerçeveyi sağlamaktır.

**PANDEMİ NEDİR?**

Bir kıta, hatta tüm dünya yüzeyi gibi çok geniş bir alanda yayılan ve etkisini gösteren salgın hastalıklara verilen genel addir. Dünya Sağlık Örgütü (WHO) tarafından COVID-19 pandemi kapsamına alınmıştır.

**BİR İNFLUENZA PANDEMİSİNDE AŞAĞIDAKİ DURUMLAR BEKLENİR**

1. İnfluenza (COVID-19), virüslerin yol açtığı bir solunum yolu hastalığıdır.
2. Enfeksiyonun, dünyanın her yerindeki bölgesel salgınlarla küresel düzeyde yayılabileceği göz önünde tutulması gerekir.
3. Çocuklarda ve yaşlılarda mevsimsel influenza (COVID-19) hastalığının klinik tablosunun genç erişkinlere göre daha ağır seyrettiği bilinmektedir. Çocuklar daha uzun süre çevreye virüs yayarlar ve bulaştırıcıdırlar.
4. Kur'an Kursları, Cami ve mescitler influenza (COVID-19) sezonunda toplumda enfeksiyonun hızlı yayılmasında önemli rol oynamaktadır.
5. Temasin sık olması nedeniyle hasta sayısı hızla artacak, müftülük ve bağlı kurum çalışanlarının, cami cemaatinin ve Kur'an kursları ile pansiyonlarında bulunan kursiyerlerin ve diğer çalışanların hasta olma olasılığı artacak ve hizmet veriminin düşmesine sebep olacaktır.

**AMAÇ VE HEDEFLER**

Pandemik faaliyeti planlamanın amacı; İl Müftülüğüne ve bağlı kurum ve kuruluşların influenza (COVID-19) pandemisini tanımaları ve sorumluluklarını yerine getirmek üzere hazırlık yapmalarına yardımcı olacak bilgi ve çerçeveyi sağlamaktır.

Planlama, pandemik salgının bulaşmasını, hasta sayısını, hastanede yatmayı ve ölümleri azaltabilir. Kamu hizmetlerinin sürekliliğini sağlayabilir ve pandeminin ekonomik ve sosyal yükünü azaltabilir.

Pandemi planında amaç, hazırlık için gereken minimum şartlara ilişkin bir taslak sunmak ve sonuçta en uygun şekilde hazır olmayı sağlamaktır.

Cami ve mescitler, Kur'an Kursları ve pansiyonları, hizmet binaları influenza (COVID-19) sezonunda toplumda enfeksiyonun yayılmasına sebep olduğundan ve buralarda alınacak

önlemlerin hastalığın toplumdaki yayılım hızını azaltacağından, bu alanlara ayrı bir önem verilmesi gerekmektedir.

Aşağıda sıralanan stratejilerin özellikle kamu kurumları ve eğitim kurumlarında uygulanması pandemik influenza'nın (COVID-19) toplumsal etkilerini azaltacaktır. Çalışanlara ve öğrencilere aşı yapılması çalışanlar ve öğrencilerle birlikte çocukların ailelerinde de influenza vakalarını önemli oranda azaltır.

### **DAYANAK ve KAPSAM**

Bu faaliyet planı, Cumhurbaşkanlığının 2019/5 genelgesi doğrultusunda hazırlanmıştır. Talimat, influenza (COVID-19) pandemisi ve diğer Pandemi sırasında İl/İlçe Müftülüğü ve bağlı kuruluşlarında uygulanır.

### **İL MÜFTÜLÜĞÜNÜN PANDEMIYE YÖNELİK GÖREV VE SORUMLULUKLARI**

1. Pandemi Faaliyet Planlarının hazırlanması ve bu planlara uygun hareket edilmesi,
2. İl Müftülüğü merkez birimler için Pandemi influenza (covid-19) faaliyet planının hazırlanması,
3. İl koordinasyon kurulunca talep edilen uygulamaların pandemi yönetimi kapsamında gerçekleştirilmesi için bağlı birimlere bildirmesi,
4. Pandemi influenza (covid-19) salgınının izleme, yönetme vb. durumları İl koordinasyon kurulu ve başkanlığın talimatları doğrultusunda bağlı birimlerle koordine sağlaması,
5. Pandemi, korunma yolları ve uygulanacak tedaviler gibi konularda Sağlık Bakanlığı'nın önerileri doğrultusunda toplumu bilgilendirerek İl Sağlık Müdürlüğüne destek olunması,
6. Cenaze ve defin hizmetleri ile ilgili uygulamaların pandemiye uygun olarak yapılmasının sağlanması,
7. Din hizmetlerinin sürdürülmesi için gerekli din görevlisi ihtiyacının karşılanmasının sağlanması,
8. Merkez birimlerde gerekli tedbir, önlem ve diğer işlemlerin yapılması,
9. İhtiyaç halinde istenilen kriterlerde gönüllü personel teminin sağlanması,
10. İhtiyaç halinde Arapça ve diğer yabancı dillerde tercüman desteğinin sağlanması,

### **İLÇE MÜFTÜLÜKLERİNİN PANDEMIYE YÖNELİK GÖREV VE SORUMLULUKLARI**

1. Pandemi Faaliyet Planlarının hazırlanması ve bu planlara uygun hareket edilmesi,
2. İlçe Müftülüğü ve bağlı bulunan gündüzlü, yatılı kurslar ve pansiyonları ile cami-mescitler için Pandemi influenza (covid-19) faaliyet planının hazırlanması,
3. Başkanlık, İl Müftülüğü ve İl koordinasyon kurulunca talep edilen uygulamaların pandemi yönetimi kapsamında gerekli işlemleri ivedilikle yerine getirilmesi,
4. Hizmet binası, cami-mescit, kurslar ve pansiyonlarda pandemi influenza (covid-19) vb. salgınlarda gerekli tedbirlerin ivedilikle yerine getirilmesi,
5. Başkanlık, Sağlık Bakanlığı, (İl Koordinasyon kurulu) ve il müftülüğü koordinesinde yapılacak her türlü çalışmalara gerekli desteğinin sağlanması,
6. Pandemi korunma yolları ve uygulanacak tedaviler gibi konularda Sağlık Bakanlığı'nın önerileri doğrultusunda toplumu bilgilendirerek İlçe Sağlık Müdürlüğüne destek olunması,
7. Cenaze ve defin hizmetleri ile ilgili uygulamaların pandemiye uygun olarak yapılmasının sağlanması,



8. Din hizmetlerinin sürdürülmesi için gerekli din görevlisi ihtiyacının karşılanmasının sağlanması
9. Müftülük, Cami ve mescitler, Kur'an kursları, öğrenci pansiyonları ve diğer bağlı mekanların bakım, temizlik ve hijyen işlemlerinin yapılması,
10. Personel planlamasını ve çalışma alanlarının oluşturulması,
11. İhtiyaç halinde istenilen kriterlerde gönüllü personel temin edilmesi,
12. İhtiyaç halinde Arapça ve diğer yabancı dillerde tercüman desteğinin sağlanması,

### **CAMİ VE MESCİT GÖREVLİLERİNİN PANDEMİYE YÖNELİK GÖREV VE SORUMLULUKLARI**

1. Pandemi Faaliyet Planlarının hazırlanması ve bu planlara uygun hareket edilmesi,
2. İl koordinasyon kurulunca talep edilen uygulamaların pandemi yönetimi kapsamında gerçekleştirilmesi,
3. Cami ve mescitlerde Sağlık Bakanlığı'nın (İl Koordinasyon Kurulu'nun) önerileri doğrultusunda hijyen kurallarına uyulması için gerekli çalışmaların yapılması,
4. Sağlık Bakanlığı'nın (İl Koordinasyon Kurulunun) hazırladığı materyal kullanılarak cami ve mescitlerde pandemi ve enfeksiyondan korunma ve kontrol önlemleri hakkında Vaiz, İmam Hatip, Müezzin Kayyım ve Kur'an Kursu Öğreticilerince vatandaşlara konu hakkında eğitim verilmesinin sağlanması,
5. Gerektiğinde Başkanlığın, İl/İlçe Müftülüğünün talimatları ile Sağlık Bakanlığı (Pandemi İl Koordinasyon Kurulu)'nın önerileri doğrultusunda cami ve mescitlerde toplu ibadetlerin yapılmasına ara verilme uygulanmasının sağlanması,
6. Diyanet İşleri Başkanlığı ve Sağlık Bakanlığı'nın (Pandemi İl Koordinasyon Kurulunun) görüşleri doğrultusunda cenazenin yetkili birimlerce yıkanıp, kefenlenip, tabuta konduktan sonra cami görevlileri tarafından cenaze namazının kıldırılması ve defin işlerine refakat etmesi,
7. Başkanlık, Valilik, Kaymakamlık, İl ve İlçe Müftülüğü talimatları doğrultusunda gönderilen duyuru, talimat ve emirlerin cami ve mescitlerin ses sisteminden vatandaşlara duyurulması, bunun dışında ses sisteminin kullanılmasına izin verilmemesi,

### **YATILI, GÜNDÜZLÜ KUR'AN KURLARININ VE PANSİYON YÖNETİCİLERİNİN PANDEMİYE YÖNELİK GÖREV VE SORUMLULUKLARI**

1. Pandemi Faaliyet Planlarının hazırlanması ve bu planlara uygun hareket edilmesi, yurt/pansiyonu olan kursların yurt ve pansiyon için pandemi planlarının ayrıca hazırlanması,
2. Pandemi İl koordinasyon kurulunca talep edilen uygulamaların pandemi yönetimi kapsamında gerçekleştirilmesi,
3. Kurs ve pansiyonlardaki devamsızlıkların günlük olarak takip edilmesi, hastaların İl/İlçe Sağlık Müdürlüğü'ne / Toplum Sağlığı Merkezine, bu amaçla tespit edilen telefon numaralarına bildirilmesi,
4. Kur'an Kurslarının, Sağlık Bakanlığı'nın önerileri doğrultusunda hijyen kurallarına uygun olarak bakım, temizlik, dezenfekte ve diğer işlemlerinin yapılması,
5. Sağlık Bakanlığı önerileri doğrultusunda pandemik aşı uygulamasının Sağlık Müdürlüğü ile koordineli olarak yapılmasının sağlanması,

6. Sağlık Bakanlığı'nın hazırladığı materyaller kullanılarak Kur'an kursu ve pansiyonda pandemi ve enfeksiyondan korunma ve kontrol önlemleri hakkında öğreticiler tarafından eğitim verilmesi, gerektiğinde bu eğitimin Sağlık Bakanlığı personeli tarafından verilmesinin sağlanması,
7. Eğitim ve öğretime ara verilmesine dair kararların Başkanlık, Valilik, Kaymakamlık, Müftülük ile koordineli olarak Sağlık Bakanlığı (Pandemi İl Koordinasyon Kurulunun) önerileri doğrultusunda gerçekleştirilmesi.

### İL MÜFTÜLÜĞÜ PERSONEL DURUMU

İl Müftüsü	1	İl Müftü Yardımcısı	4
Şube Müdürü	4	Vaiz	16
Murakap	5	Eğitim Uzmanı	1
Araştırmacı	1	Din Hizmetleri Uzmanı	10
Şef	3	Şoför	4
V.H.K.İ./Memur	15	Teknisyen	1
Aşçı	1	Kaloriferci	1
Hizmetli	6		
<b>TOPLAM</b>	<b>73</b>		

### İLÇE MÜFTÜLÜĞÜ GENEL PERSONEL DURUMU

İLÇE	MÜFTÜ	VAİZ	ŞB. MÜD.	V.H.K.İ./MEMUR	İMAM HATİP/MÜEZZİN KAYYIM	K.K ÖĞR.	ŞOFÖR HİZMETLİ
ALPU	1	1		4	39	2	
BEYLİKOVA	1			5	23		2
ÇİFTELER	1	1		6	29	4	2
GÜNYÜZÜ	1			4	25	2	1
HAN	1	1		5	20	1	2
İNÖNÜ	1	2		7	19	1	2
MAHMUDİYE	1	1		6	18	2	2
MİHALGAZİ	1			5	12	2	2
MİHALIÇCIK	1	1		5	43	1	2
ODUNPAZARI	1	5	1	22	277	115	12
SARICAKAYA	1			4	15	6	1
SEYİTGAZİ				3	51	3	1



SİVRİHİSAR	1	1		7	69	4	2
TEPEBAŞI	1	5	1	18	220	92	7
TOPLAM	13	18	2	172	860	235	38
GENEL TOPLAM	YURTDIŞINDAKİ GEÇİCİ GÖREVLİLER DAHİL 1338						

### KUR'AN KURSU, CAMİ-MESCİT MEVCUT DURUM SAYILARI

İLÇE	YATILI KURS	4-6 YAŞ (Sınıf)	İHTİYAÇ ODAKLI GÜNDÜZLÜ KURS (C ve D)	CAMİ VE MESCİT
ALPU	0	2	2	42
BEYLİKOVA	0	0	1	26
ÇİFTELER	0	1	6	38
GÜNYÜZÜ	0	0	3	32
HAN	0	0	1	14
İNÖNÜ	0	1	2	22
MAHMUDİYE	0	2	4	21
MİHALGAZİ	0	0	2	10
MİHALIÇÇIK	1	2	1	72
ODUNPAZARI	4	49	55	169
SARICAKAYA	0	0	6	17
SEYİTGAZİ	0	2	3	63
SİVRİHİSAR	0	0	7	89
TEPEBAŞI	3	45	67	173
TOPLAM	8	104	160	788
GENEL TOPLAM	TOPLAM CAMİ-MESCİT SAYISI: 788 TOPLAM KUR'AN KURSU SINIF SAYISI: 272			

### KUR'AN KURLARI SINIFLAR DÜZEYİNDE ÖĞRENCİ SAYILARI

İLÇELER / SINIFLAR	Yatılı Sınıf /Öğrenci	C ve D Grubu Gündüzlü Sınıf /öğrenci	4-6 Yaş Sınıf/Öğrenci	TOPLAM
ALPU	0	14	25	39

BEYLİKOVA	0	43	0	43
ÇİFTELER	0	64	15	79
GÜNYÜZÜ	0	67	0	67
HAN	0	16	0	16
İNÖNÜ	0	29	13	42
MAHMUDIYE	0	76	28	104
MİHALGAZİ	0	61	0	61
MİHALIÇCIK	0	12	14	26
ODUNPAZARI	423	1362	741	2526
SARICAKAYA	0	107	0	107
SEYİTGAZİ	0	44	24	68
SİVRİHİSAR	0	123	0	123
TEPEBAŞI	81	1614	699	2394
<b>TOPLAM</b>	<b>504</b>	<b>3.632</b>	<b>1559</b>	<b>5.695</b>

### ESKİŞEHİR İL MÜFTÜLÜĞÜ PANDEMİ KOORDİNASYON VE PLANLAMA EKİBİ

İL MÜFTÜLÜĞÜ PANDEMİ KOORDİNASYON ÜST YETKİLİ	Bekir GEREK/ İl Müftüsü Ali KAYNAR/ Şube Müdürü
İL MÜFTÜLÜĞÜ PANDEMİ KOORDİNATÖRÜ	Ziya ALBAYRAK/ İl Müftü Yardımcısı Ali KAYNAR/ Şube Müdürü

NOT: İlçe Müftülükleri de aynı şekilde “.....İlçe Müftülüğü Pandemi Koordinatörü” görevlendireceklerdir.

### PANDEMİ İZLEME HİZMETLERİNDE BÜTÜN BİRİMLERE GÖREV VE SORUMLULUK DÜŞMEKTEDİR

PANDEMİ İZLEME HİZMETLERİ	İdari ve Mali İşler Şubesi, Yemekhane/İl Müftü Yardımcısı Ziya ALBAYRAK ve Şube Müdürü Ali KAYNAR
PANDEMİ İZLEME HİZMETLERİ	Din Hizmetleri Şubesi/İl Müftü Yardımcısı Fatma ADSOY ve Şube Müdürü Abdullah YILMAZ
PANDEMİ İZLEME HİZMETLERİ	Eğitim Hizmetleri Şubesi/ İl Müftü Yardımcısı Fatma ADSOY ve Şube Müdürü Abdullah YILMAZ



<b>PANDEMİ İZLEME HİZMETLERİ</b>	Personel Hizmetleri Şubesi/ İl Müftü Yardımcısı Ziya ALBAYRAK ve Şube Müdürü Ali KAYNAR
<b>PANDEMİ İZLEME HİZMETLERİ</b>	Hac ve Umre Hizmetleri Şubesi ADRB ve Fetva Büroları (Ek Hizmet Binası) / İl Müftü Yardımcısı Dilaver ŞAHİN ve Şube Müdürü Mustafa BİLTÜRK

### **İL MÜFTÜLÜĞÜ PANDEMİ İZLEME KOMİSYONU**

<b>BAŞKAN</b>	Ziya ALBAYRAK	İl Müftü Yardımcısı
<b>ÜYE</b>	Dilaver ŞAHİN	İl Müftü Yardımcısı
<b>ÜYE</b>	Fatma ADSOY	İl Müftü Yardımcısı
<b>ÜYE</b>	Ali KAYNAR	Şube Müdürü
<b>ÜYE</b>	Abdullah YILMAZ	Şube Müdürü
<b>ÜYE</b>	Mustafa BİLTÜRK	Şube Müdürü
<b>ÜYE</b>	Celil ÖNCÜ	Şef
<b>ÜYE</b>	Hüseyin ÖZBEY	Şef

### **İLETİŞİM KURULABİLECEK İL SAĞLIK MÜDÜRLÜĞÜ GÖREVLİLERİ**

<b>ADI SOYADI</b>	<b>UNVANI</b>	<b>İLETİŞİM ŞEKLİ</b>
<b>Kazım KARTKAYA</b>	İl Sağlık Müdürlüğü (Halk Sağlığı) Bulaşıcı Hastalıklar Birim Sorumlusu	0 530 775 61 22 0 505 304 41 13 hsm26.bhkp@saglik.gov.tr
<b>Dr. Gökhan ÖZBOZ</b>	Halk Sağlığı Hizmetleri Başkan Yard.	0 222 230 27 72

### **TOPLU YAŞAM ALANLARI İÇEREN KURUM/KURULUŞLAR İÇİN PANDEMİK İNFLUENZA (COVID-19) FAALİYET PLANI KONTROL LİSTESİ**

Cami, Mescit, Yatılı Kur'an kursları, Gündüzlü Kur'an Kursları, 4-6 Yaş Kur'an kursları, Gençlik ve Kültür Merkezleri, vb. toplu yaşanan kapalı ortamlarda solunum yolu ile bulaşan hastalıklar toplumda daha fazla risk oluşturmaktadır. Pandemi sürecinin yönetiminde; ne tür olanaklara sahip olunduğu, ne yapılması ve ne zaman yapılması gerektiğinin bilinmesinin cevapları önemlidir. Bu nedenle pandemik influenza (COVID-19) için faaliyet planı çerçevesinde, toplu yaşam alanları içeren kurumumuz ve bağlı kuruluşlarda pandemiye hazırlık aşamasında yapılması gerekenlerin kontrolü **Tablo 9**'da yer alan liste kullanılarak yapılacaktır.

## PANDEMİK İNFLUENZA (COVID-19) FAALİYET PLANI KONTROL LİSTESİ

No	Kontrol Edilmesi Gerekenler	Evet (√)	Hayır (√)	Açıklama
1	Pandemik influenza faaliyet planı hazırlandı mı?	√		
2	Pandemi faaliyet planı hazırlanması için bir koordinatör ve ekip belirlendi mi?	√		
3	İl Sağlık Müdürlüğü ile koordineli olarak hazırlanacak "İletişim Planı" kapsamında; pandemi durumunda İl Sağlık Müdürlüğüne bildirim yöntemi ve sorumlusu(ları) ve yedekleri belirlendi mi?	√		
4	İl Sağlık Müdürlüğü ilgili sorumluları ile ilgili bilgiler alındı mı?	√		
5	Kurum içi iletişim planı hazırlandı mı?	√		
6	Kurumda çalışan toplam personel sayısı belirlendi mi?	√		
7	Kurumda çalışan sağlık personeli sayı ve unvanı ile ilgili bilgiler belirlendi mi?		√	Kurumda çalışan Sağlık personeli bulunmamaktadır
8	Kurumda ikamet eden kişi sayıları belirlendi mi?		√	Kurumda ikamet eden personeli bulunmamaktadır
9	Kurumda ikamet eden kişiler arasında mevsimsel influenza risk grubunda (Ek-3) olanlar belirlendi mi?		√	
10	Kurumda bulunan sağlık birimleri ve bu birimlerin kapasiteleri belirlendi mi?		√	Kurumda sağlık birimi bulunmamaktadır
11	Pandemi durumunda hastanede yatarak tedavisi gerekmeyen hastaların takip ve izolasyon alanı belirlendi mi?		√	
12	Pandemi durumunda hasta izolasyonu veya hastaların belirlenen alana toplanmasının yönetimi için planlama yapıldı mı?		√	
14	Pandemi durumunda hastanede yatarak tedavisi gereken hastalar için hastaneye sevk planı hazırlandı mı?	√		
15	Kurumda alınması gereken enfeksiyondan korunma ve kontrol önlemlerini uygulamaya yönelik yöntemler belirlendi mi?	√		
16	Kurumda çalışan ve ikamet eden kişilere pandemik influenza ile ilgili eğitimler verildi mi?		√	
17	Kişisel koruyucu ekipman ihtiyacına ve teminine yönelik planlama yapıldı mı?	√		
18	Kurumda hizmetin devamı için kritik olduğu değerlendirilen kişiler için pandemik aşı ve/veya antiviral ilaç ihtiyacı belirlendi mi?		√	
19	Rutin işlerin idamesi için yedek/ek personel belirlendi mi?	√		
20	Kurum şartları değerlendirilerek ziyaretçilere yönelik planlama yapıldı mı?	√		Ziyaretçi odası hazırlandı
21	İl planına entegre edilmesine yönelik kurum pandemi	√		



	planının bildirimi yapıldı mı?			
22	Pandemi durumunda ihtiyaç duyulabilecek temel yaşam malzemelerinin (su, gıda, temizlik malzemesi vb.) sağlanmasına yönelik planlama yapıldı mı?	√		
23	Kurum mevzuatı değerlendirilerek ailesinin yanına gönderilmesi mümkün olanlara yönelik planlama yapıldı mı?			
24	İhtiyaç duyulan malzeme ve hizmet temini için mali kaynak belirlendi mi?	√		Gerektiğinde TDV Eskişehir Şubesinde yardım alınacak

### UYGULANMASI GEREKEN KİŞİSEL KORUYUCU ÖNLEMLER

Kişisel koruyucu önlemlerin kurumlarında görev yapan personel ve öğrenciler tarafından uygulanmasını sağlamak için öğrenci ve çalışanlara yönelik kişisel koruyucu önlemleri anlatan eğitimler düzenlenmesi ve uygulamanın takip edilmesi.

Bu eğitimlerde influenza, (COVID-19) belirtileri, hasta kişiden bulaşmanın önlenmesi için yapılacaklar ve pandemik influenza ile ilgili Sağlık Bakanlığı tarafından yayımlanan bilgiler anlatılması ve aşağıdaki konulardan bahsedilmesi.

1. Öksürük ya da hapşırık sırasında ağız mendille kapatılmalı ve bu mendil çöpe atılmalıdır. Mendile ulaşılamadığı durumlarda kol içine hapşırılmalı/öksürülmelidir.
2. Elleri sabunla (20sn) yıkamak influenza (COVID-19) ve diğer bulaşıcı hastalıklardan koruyacak en önemli önlemlerdendir.
3. Öksürük, hapşırık sonrası, yemekten önce ve sonra, tuvalet kullanılmışsa, kapı kolu, merdivenlerin trabzanlarına dokunulmuşsa eller sabunla iyice yıkanmalıdır.
4. Eller, su ve sabunla yıkanmalı, su-sabun temin edilemediği durumlarda ıslak mendil, kolonya ve dezenfekte gibi el antiseptiği ile temizlenmelidir.
5. Eller yıkandıktan sonra, tek kullanımlık kâğıt havlu ile kurulanıp, musluk bu havlu kağıdı ile kapatılmalı ve kağıt havlu çöp kutusuna atılmalıdır.
6. Mümkün olduğu kadar ellerin ağız, burun ve gözlere teması yapılmamalıdır.
7. Mümkün olduğu kadar toplu etkinliklerden kaçınılmalı, yapılacaksa da kısa ve açık havada düzenlenmelidir.

### KURUMLARDA TEMİZLİK VE ENFEKSİYON KONTROLÜ İÇİN

#### ALINACAK ÖNLEMLER

İnfluenza (COVID-19) virüsleri yüzeylerde uzun süre aktif kalabilirler. Ancak temizlik uygulamalarını takiben hızla yok olurlar.

Kişilerin/çalışanların çok fazla temas ettikleri yüzeylerle (kapı kolları, tuvalet kapıları, lavabo muslukları, bilgisayar klavye ve fareleri, servis kapı kolları ve oturma yerlerinde tutunmaya yarayan kollar vb.) bulaşma gerçekleşebilir bu sebeple sözü edilen alanların belirli periyotlarla temizliği yapılmalıdır.

Ayrıca yemek servisi yapılan kurumlarında bu yüzeylere sandalyelerin üst kısımları, yemek masaları, çatal, bıçak ve kaşıkların temizliği eklenebilir ya da tek kullanımlık malzemeler kullanılmalıdır.

Bu yüzeylerin günde en az iki kez temizlenmesi hastalığın bulaşmasını önleyici etki gösterecektir.

Temizlik yapan kişinin bu işleri yaparken eldiven giymesi sağlanmalıdır.

Hizmet binalarının bütün alanları belirli periyotlarla dezenfekte ettirilmelidir.

### **EĞİTİM KURUMLARINDA ORTAK KULLANIM ALANLARINDA AŞAĞIDAKİ HUSUSLARA DİKKAT EDİLMESİ ÖNEM ARZ ETMEKTEDİR**

1. Eğitim kurumlarında sınıflar, yönetici odası, öğreticiler odası ve diğer odalar, hava akımını sağlayacak şekilde sık sık havalandırılmalıdır.
2. Kurs ve 4-6 yaş Kur'an Kursu toplu yaşam alanları, oyun alanı, oyuncaklar, çocuk karyolası, etajer, masa, sandalye, yemek masası, pencere kenarı, kapı, pencere kolu gibi sık temas edilen yerler deterjanlı su ile günlük temizlenmelidir.
3. Sık kullanılan ve canlı influenza virüslerinin bulunabileceği yüzeylerin (kapı kolları, bilgisayar klavyesi, cep telefonu ya da kablolu telefon ahizeleri, televizyon uzaktan kumandaları, sandalye, masa ve sıralar vb. yüzeyler) dezenfeksiyonu için Sağlık Bakanlığı tarafından belirlenen oranda sulandırılmış çamaşır suyu yeterlidir.
4. Temizlik, temiz alandan kirli alana doğru yapılmalıdır.
5. Temizlik malzemeleri her bölüm için ayrı olmalı ve temizlik malzemeleri kendi ambalajlarında ya da etiketlenmiş olarak saklanmalıdır.
6. Temizlik için kullanılan malzemeler ıslak bırakılmamalıdır. Temizlik bitiminde malzemeler uygun şekilde yıkanıp kurutulmalıdır. Temizlik malzemeleri ve paspaslar mutlaka kuru olarak, mümkünse ayrı bir oda/bölmede saklanmalıdır.
7. Temizlik için kullanılacak çamaşır suyunun sulandırılma işlemi günlük olarak yapılmalıdır. Temizlik için hazırlanan bu su, fazla kirlendiğinde veya bir bölümden başka bir bölüme geçerken değiştirilmelidir.
8. Zemin ve koridorlar günlük olarak ve/veya kirlendikçe paspaslanmalı, ardından kurulanmalı, süpürülmelidir.
9. Lavabo temizliği: Lavabo ve etrafı günlük ve görünür kirlenme oldukça su ve deterjan ile temizlenmeli, çamaşır suyuyla dezenfekte edilmelidir.
10. Kurs ve pansiyonlar belirli periyotlarla dezenfekte ettirilmelidir.

### **SAĞLIK BAKANLIĞI'NIN PANDEMİK INFLUENZA AŞI ÖNERİLERİNİN DİKKATE ALINMASI**

Sağlık Bakanlığı'nın önerileri doğrultusunda öncelikle aşı yapılacak öğrenci ve personel belirlenmeli ve aşı uygulanması desteklenmelidir.



## HİZMETİN SÜRDÜRÜLEBİLMESİ İÇİN ALTERNATİF PLANLAMALARIN YAPILMASI

Orta şiddetli bir pandemide yaklaşık beş kişiden birinin hasta olması beklenmektedir.

Kurumda çalışan personelin Müftü, Müftü Yardımcısı, Murakıp, Şube Müdürü, Vaiz, Uzman, Şef, İmam-Hatip, Müezzin Kayyım, K.K Öğreticisi, V.H.K.İ. ve diğer unvanlarda çalışanlar arasında hasta olabileceği göz önüne alınarak, kurumda çalışanların işe gelmemeleri durumunda hizmetin sürdürülebilmesine yönelik personel planlaması yapılmalıdır.

### PANDEMİ SIRASINDA EĞİTİM ÖĞRETİME ARA VERİLMESİ

Eğitim öğretime ara verilmesi kararı verilirken yerel sağlık yönetimi bölgedeki hastalık görülme durumuna göre İl/İlçe Sağlık Müdürlüğü'ne danışarak mülki amire öneride bulunur.

Pandemi sırasında eğitim kurumlarında pek çok hafif vaka ile karşılaşılabilir. Bu hafif vakalar gözden kaçabilir ve yeterli korunma ve kontrol önlemleri alınamayabilir. Bu durum hastalığın yayılımında önemlidir ve çocukların evlerindeki bireylere bulaştırma olasılığını artırmaktadır.

Evlerde risk grubunda olan diyabet, kalp hastası, dâhil kişilerin bulunması ağır vakaların ortaya çıkmasına yol açabilecektir.

Kur'an Kurslarında eğitim ve öğretime ara verilmesi durumunda, öğrenciler ve yöneticiler dâhil tüm personelin eğitim kurumundaki faaliyetleri geçici süre durdurularak evlerine gönderilmelidir.

### EĞİTİM VE ÖĞRETİME ARA VERME KARARI ALINMADAN ÖNCE AŞAĞIDAKİ SORULARIN DA YANITLANMASI GEREKMEKTEDİR

1. Öğrencilerde ya da eğitim kurumunda çalışanlarda konfirme vaka saptanmış mıdır?
2. Kursta yakın bir başka Kursta/ Camide salgın saptanmış mıdır?
3. Eğitim ve öğretime ara verme süresi ne kadar olacaktır?
4. Eğitim ve öğretime ara verildiği sürece eğitimin devamı için ne tür önlemler alınacaktır?
5. Ailelerle ve öğreticilerle eğitim ve öğretime ara verme sonrası iletişim nasıl sağlanacaktır?
6. Eğitim ve öğretime ara verilen eğitim kurumlarının öğrencilerinin sosyal aktiviteleri için yapılandırılmış bir program mevcut mudur?
7. Eğitim ve öğretime ara verildiğinde çocukların ev bakımını sağlayacak veliler için alınmış idari ve sosyal tedbirler neler olacaktır? Bu nedenle işe gelemeyen velilerin iş ortamında yaratacağı eksiklikler için ne tür tedbirler alınacaktır?
8. Eğitim ve öğretime ara verilmesi durumunda edinilmesi gereken kazanımlar nasıl olacaktır?

## PANDEMİ ÖNCESİ DÖNEM

1. Ana amaç, sık el yıkama alışkanlığı kazandırmak ve damlacık yayılımını engelleyecek şekilde ağız ve burnun kapatılmasını öğretmek olmalıdır.
2. Potansiyel hastalığın bulaşmasını engellemek için hijyen kuralları konusunda bilgi düzeyini artırıcı eğitim faaliyetleri yapılmalıdır.
3. Öksürürken, hapşırıırken ve burnunu temizlerken tek kullanımlık mendiller ile ağız ve burnu kapatmak ya da kol içine hapşırıp öksürmek,
4. Kullanılmış mendilleri en yakın çöp kutusuna atmak,
5. Öksürdükten, hapşırdıktan, mendil kullandıktan sonra, solunum salgılarıyla ve kirli yüzeylerle (solunum salgılarıyla kontamine olmuş yüzeyler) temas ettikten sonra elleri yıkamak,
6. Elleri yıkamadan göz ve burun mukozasına temastan kaçınmak.
7. Doğru el yıkama tekniğini ve enfeksiyon kontrol önlemlerini anlatan posterler, çıkartmalar dikkat çekmek için görünür yerlere (müftülük girişlerine, camilere, kurslara, yurtlara) asılmalıdır.
8. Sosyal iletişim araçları kullanılarak sürekli bilgilendirme yapılmalı, mümkünse kamu spotları veliler ve toplumla paylaşılmalıdır.
9. Hastalık yayılımını azaltmak amacıyla semptomlar kaybolana kadar hasta kişilerin kalabalık ortamlara girmemesi ve evde istirahat etmesi teşvik edilmeli, camilerde, kurslardaki vaazlarda ve mahalli televizyonlarda anlatılmalıdır.

## PANDEMİ DÖNEMİ

Pandemi öncesi dönemde önerilen enfeksiyon korunma ve kontrol önlemlerine ek olarak;

1. Pandemi, korunma ve kontrol önlemleri konusunda sosyal iletişim araçları kullanılarak daha fazla bilgilendirme yapılmalıdır. Bilgi kirliliğinden yalan bilgilendirmeden kaçınılmalıdır.
2. Hasta kişilerin bulaştırıcılığı geçene kadar kapalı alanlarda cerrahi maske kullanımının teşvik edilmesi sağlanmalıdır.
3. Hastalığın bulaşma hızının azaltılması maksadıyla, özellikle toplu yaşanan yerlerde kalanlar, bütün kamu kurumlarında ve iş yerlerinde semptomu olan kişilerin semptomu kaybolana kadar cerrahi maske kullanımı sağlanmalıdır.
4. Pandemi döneminde hasta ve sağlıklı kişilere (özellikle risk grubunda olanlarda) mümkün olduğunca evde kalması ve halka açık alanlardan uzak durması önerilmelidir.
5. Pandemi döneminde hasta ve sağlıklı kişiler; virüsün ve hastalığın yayılımını azaltmak için tokalaşma, sarılma, öpüşme gibi sosyal selamlaşma alışkanlıklarını azaltmalıdır.
6. İnfluenza virüslerinin cansız yüzeylerde uzun süre kalabilmesi nedeniyle bu yüzeylere temas ile hastalığın bulaşmasının engellenmesi için sık temas edilen yüzeyler (telefon, kapı kolu, masa gibi eller ile sık temas edilen yüzeyler ) uygun temizlik malzemeleri ile günde en az bir kere olmak üzere ve gerektiğinde temizlenmeli ve dezenfeksiyonu sağlanmalıdır.



7. Damlacık yolu bulaşmasını önlemek için hasta kişilere bir metreden fazla yaklaşımdan kaçınılmalı, daha yakın temas veya pandemi durumunda hasta kişinin odasına cerrahi maske ile girilmelidir.
8. Pandeminin şiddetli (bulaştırıcılık ve vaka ölüm hızının yüksek) olmasının hastalık yayılımını hızlandıracağı göz ardı edilmemelidir.
9. Kalabalık ortamda uzun süre kalınmasına neden olabilecek programlar ertelenmelidir.
10. Devamsızlıklar ve iş gücü kayıpları göz önüne alınarak, gereğinde eğitim kurumu ve iş yerlerinin çalışmalarına ara verilmelidir.
11. Evde bulunan hasta kişi/kişilerin diğer ev halkına hastalığı bulaştırmasını engellemek amacıyla hastanın ortak kullanım malzemelerinin (havlu, tabak, bardak vb.) ayrılması, aynı kaptan yemek yenilmemesi, odasının ayrılması ve ev içindeki ortak yaşam alanlarında hasta kişinin cerrahi maske takması sağlanmalıdır.
12. Sağlık kurumlarına acil olmadıkça özellikle kronik hastalığı olan kişiler de dâhil olmak üzere başvurularının azaltılması önerilmelidir.
13. Vaka tanımı belirlenerek, farklı iletişim kanalları aracılığı ile (afiş, broşür, internet, kısa mesaj gibi) semptomu olan kişilerin hangi durumlarda hangi sağlık kurumuna başvuracağı konusunda bilgilendirme yapılmalıdır.
14. Hasta kişiler bulaşın engellenmesi amacı ile zorunlu haller olmadıkça toplu yaşam alanlarından uzak durmalı, halka açık alanlarda (toplu taşıma araçları, bekleme salonları, alışveriş mekânları gibi) solunum salgılarını bulaştırmamak ve çevresel kirlenmeyi azaltmak amacıyla cerrahi maske takmalı
15. Salgı durumunda Cerrahi maske ve diğer ihtiyaçlar kurumlar tarafından karşılanacak olup ihtiyaç halinde Sağlık Müdürlüğünden istenecektir.

## **PANDEMİ SONRASI DÖNEM**

1. Pandeminin çalışanlara ve yürütülen hizmete olumlu ve olumsuz etkileri saptanmalı, fiziksel ve sosyal kayıtların saptanması, listelenmesi, önerilerin geliştirilmesi ve raporlanması.
2. Mevcut plandaki aksaklıkların ve eksikliklerin tespit edilerek yeni planda revizyona gidilmesi.
3. Güncellenecek bir pandemi planı ile yeni olabilecek olan pandemiye hazırlıklı olunması.
4. Pandeminin tüm etkilerine bir raporda yer verilmesi.

## **İNFLUENZA (COVID-19) BENZERİ HASTALIK VAKALARININ SAPTANMASI VE BİLDİRİMİ**

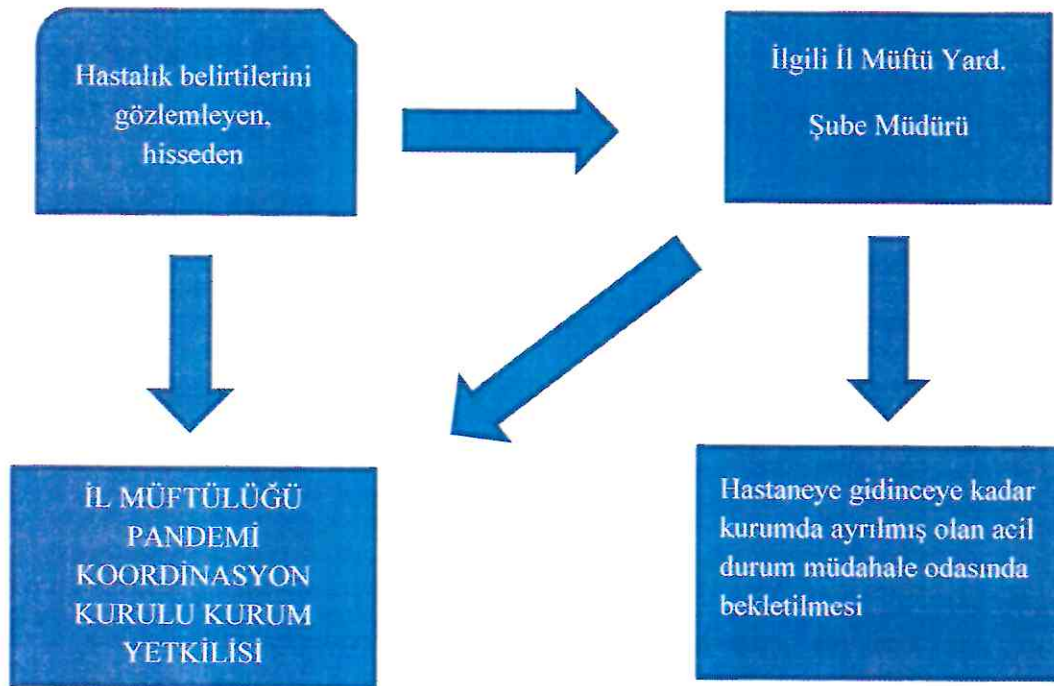
1. Kişilerde influenza belirtisi varsa hizmet binası, cami, mescit ve kurslara gelmemelidir.
2. İnfluenza belirtisi olan çocuklar kurslara gönderilmemeli, ve bu durumdan kurs yönetimini haberdar edilmelidir. Benzer şekilde öğretmenler tarafından öğrenciler değerlendirilmeli ve hastalık belirtisi gösteren öğrencilerin eve gitmeleri sağlanmalıdır. Eve gidene kadar öğrencilerin varsa kurumunun sağlık hizmetleri verilen bölümünde, yoksa diğer kişilerle temasını önleyecek şekilde ayrılmış bir odada gözlem altında tutulması uygun olacaktır. Öğrencilerin eve dönerken toplu ulaşım aracı ya da öğrenci

servisini kullanma zorunluluğu olması durumunda öğrencilerin ağız ve burnunun cerrahi maske ya da temiz bir mendille kapatılması uygun olacaktır.

3. Yatılı kurs yönetimi, olası influenza (COVID-19) vakasına ait öğrenci devamsızlıklarını günlük olarak bildirmelidir. Devamsızlık bilgilerinin kurumlar arası veri akışı yayımlanacak prosedürlere göre yapılacaktır.
4. Bunun yanı sıra hastalığı nedeni ile rapor olarak devamsızlık yapan öğrencilerin de kayıt altına alınması gereklidir. Bu bilgiler kurs yöneticisi tarafından izlenmeli ve devamsızlık yapan öğrenciler ve personel, öğrencilerin sınıflara göre dağılımı ve bunlardan kaçının influenza (COVID-19) nedeniyle gelmediği günlük olarak bildirilmelidir.
5. Hasta kişilerin 14 gün içerisinde iyileşmesi beklenmektedir. Ancak bu süre bazı durumlarda uzayabilmektedir. Hastalığın bildiriminde bu süre göz ardı edilmemelidir.
6. İnfluenza benzeri hastalık nedeniyle eve gönderilen personelin ya da öğrencinin hastalık belirtileri geçene ve kendini günlük faaliyetlerini yapabilecek kadar iyi hissedene dek hizmet binasına, camiye, mescide, eğitim kurumuna gelmemesi ve risk grubunda olan kişilerin sağlık kuruluşlarına başvurularının sağlanması tavsiye edilmelidir.
7. İstirahat hem daha kısa sürede iyileşmeyi sağlar hem de hastalığın diğer kişilere/çocuklara bulaşmasını engeller. Bu dönemde hasta kişilerin mümkün olduğu kadar dışarı çıkmamaları ve kalabalık ortamlardan (cami, mescit, kurs, sinema, , toplu taşıma araçları gibi) uzak tutulmaları konusunda bilgi verilmesi gerekmektedir.

## PANDEMİ DURUMUNDA İL MÜFTÜLÜĞÜ VE BAĞLI KURULUŞLARIN PANDEMİ BİLDİRİM İLETİŞİM ZİNCİRİ

### MESAİ SAATLERİNDE KURUM İLETİŞİM ZİNCİRİ KURUM İÇİ ÇALIŞAN



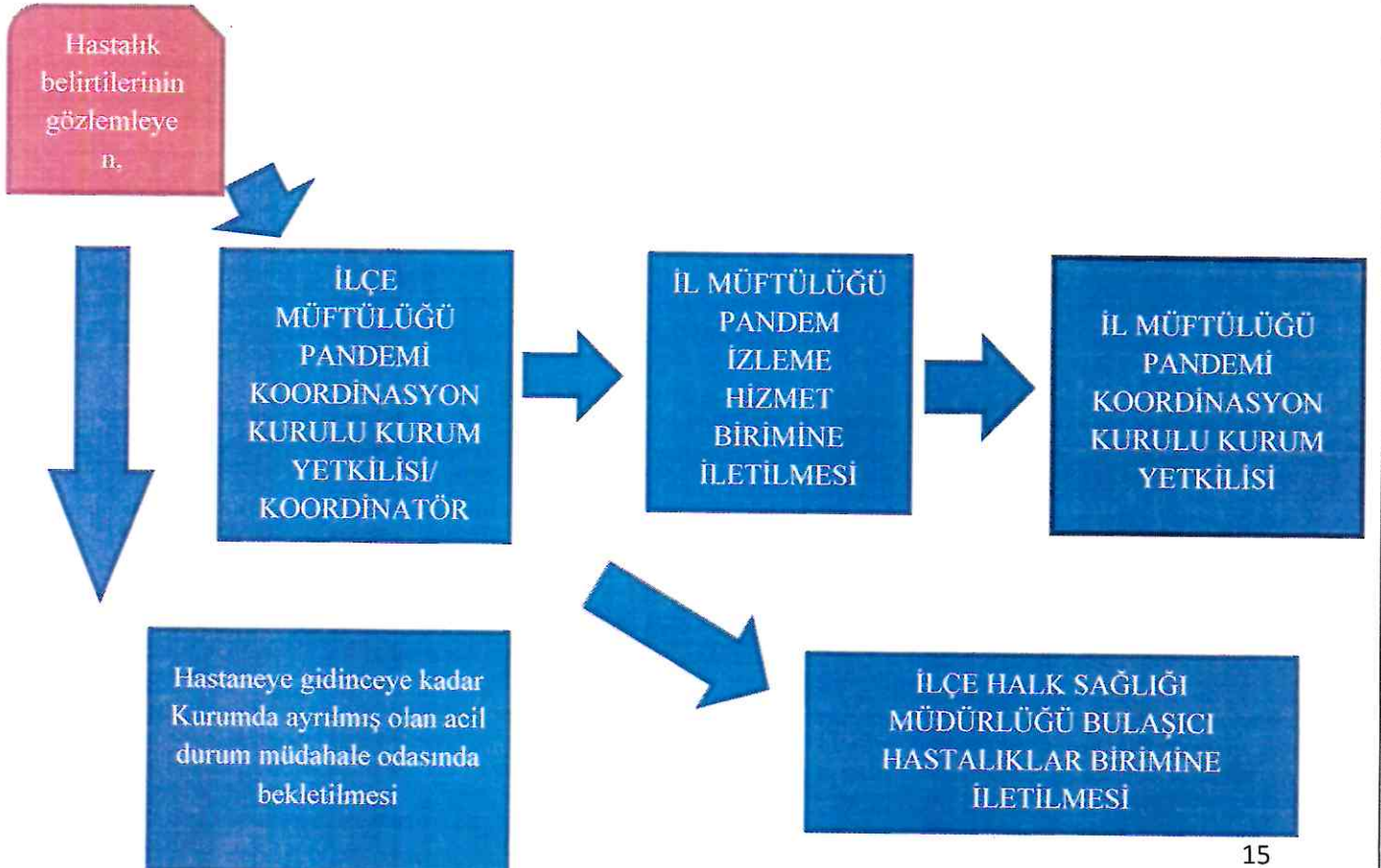


## İL HABERLEŐME LİSTESİ

İL Müftüsü	Bekir GEREK	0505 452 73 13
İL Müftü Yard.	Ziya ALBAYRAK	0531 960 20 32
İL Müftü Yard.	Dilaver ŐAHİN	0530 441 17 68
İL Müftü Yard.	Fatma ADSOY	0505 812 01 95
Őube Müdürü	Ali KAYNAR	0536 513 18 70
Őube Müdürü	Abdullah YILMAZ	0535 676 60 13
Őube Müdürü	Mustafa BİLTÜRK	0534 973 61 17
Eđitim Uzmanı	İsmail KAYMAK	0532 584 74 51
Din Hizmetleri Uzmanı	Mahmut KAHRAMAN	0542 745 56 54
Őef	Celil ÖNCÜ	0538 652 80 45
Őef	Hüseyin ÖZBEY	0544 845 99 04

## PANDEMİ DURUMUNDA İLÇE MÜFTÜLÜKLERİNCE İZLENECEK İLETİŐİM ZİNCİRİ

### MESAİ SAATLERİNDE KURUMDA İLETİŐİM ZİNCİRİ



## CAMİ ve MESCİTLERDE VERİ İLETİŞİM ZİNCİRİ



## YATILI- GÜNDÜZLÜ KUR'AN KURSU VERİ İLETİŞİM ZİNCİRİ





## İLÇE MÜFTÜLERİ/ŞUBE MÜDÜRLERİ HABERLEŞME LİSTESİ

İLÇE ADI	İLÇE MÜFTÜSÜ ŞB. MÜD./V.H.K.İ./MEMUR	İLETİŞİM
ALPU	Muammer ÖLMEZ İsmail ALTINTAŞ	5058208642 5432500080
BEYLİKOVA	Selim DEMİR Abdülhamit Ahmet PALA	5443839943 5303454826
ÇİFTELER	Cihan EKER Mümin GEÇEK	5052830661 5307779653
GÜNYÜZÜ	Ali GÜLER İsmail SAYILIR	5071653575 5443100245
HAN	Ramazan KARAKAYA Muharrem GÜREŞ	5365896315 5417342928
İNÖNÜ	Şenol ŞAHİN Ahmet SÖYLEMEZ	5385795956 5069717136
MAHMUDIYE	Erdoğan ASLANTAŞ Kamil DEMİREL	5326523743 5336172092
MİHALGAZİ	Sedat KARALI Selçuk ÜNAL	5454191583 5064637602
MİHALIÇCIK	Mustafa EKİN Abdullah Asım AYKAR	5326721677 5442622201
ODUNPAZARI	Hamdi UZUNHARMAN Fezulah SELVİ	5055924296 5336805567
SARICAKAYA	Reşit CEYLAN İskender SÜZER	5356755514 5324106250
SEYİTGAZİ	Atilla ORHAN(Müftü V.) Tayfun ÇAKMAK	5304589599 5304337847
SİVRİHİSAR	Adem OYAN Nurullah YURTTAŞ	5394049625 5432626503
TEPEBAŞI	Gafur YILDIRIM İhsan BAŞTÜRK	5375743390 5354776087

07/04/2020

HAZIRLAYANLAR:

  
Bekir GEREK  
İl Müftüsü

  
Ziya ALBAYRAK  
İl Müftü Yardımcısı

  
Ali KAYNAR  
Şube Müdürü